

User Guide

AWT-Pro

Graphic User Interface for PRESTO

PRESTO 用户图形操作接口

Ver.1.1



Version Control

Version	Release Date	Author	Description
1.0	16 Jun 2025	Josh Lee	First Version
1.1	11 Aug 2025	Josh Lee	Changes to GUI Layout

Table of Contents

Version Control.....	2
Table of Contents	3
1 前言.....	4
2 准备事项.....	4
2.1 安装 AWT-Pro	4
2.2 IP 地址设定	6
2.2.1 连接 GE1	6
2.3 用户接口介绍	7
2.4 功能介绍	8
2.4.1 Connect/Disconnect	8
2.4.2 File/View/Help.....	9
2.4.3 Control: VSA/VSG 操作接口	10
2.4.4 Message Log	15

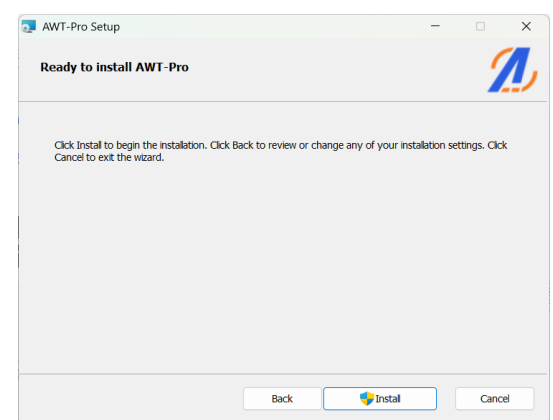
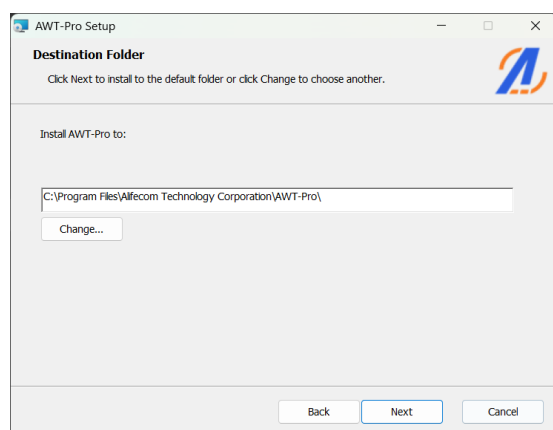
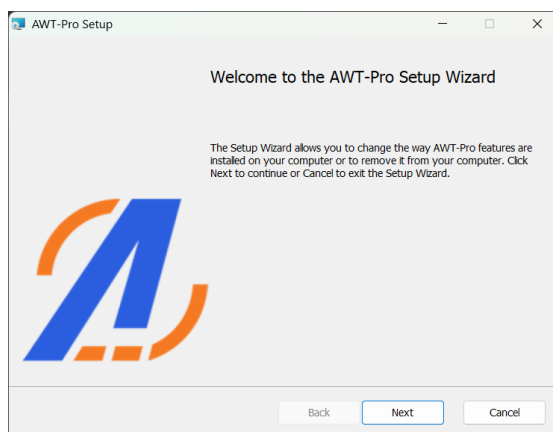
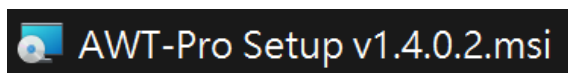
1 前言

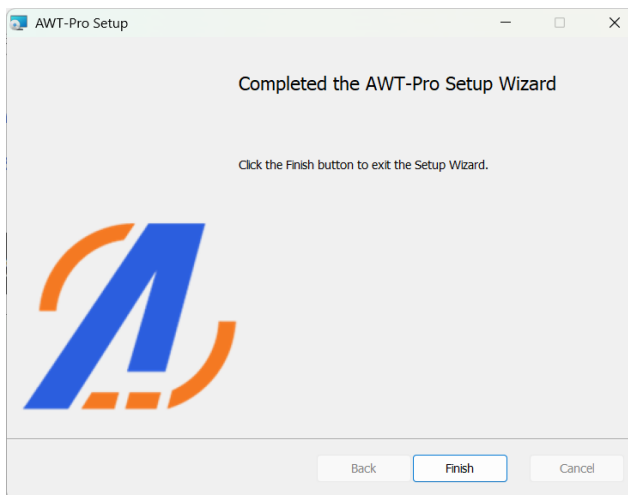
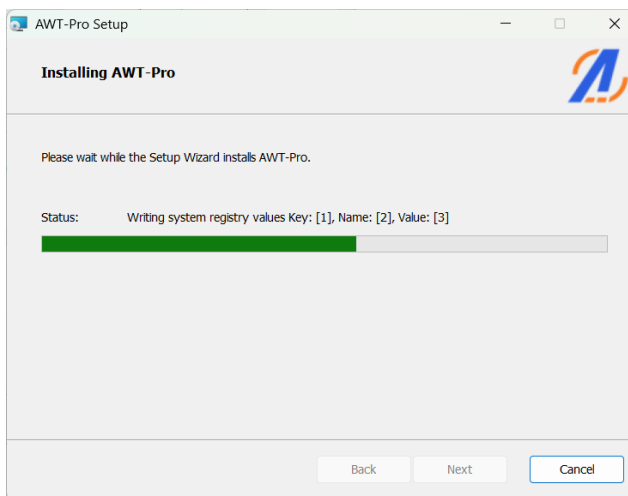
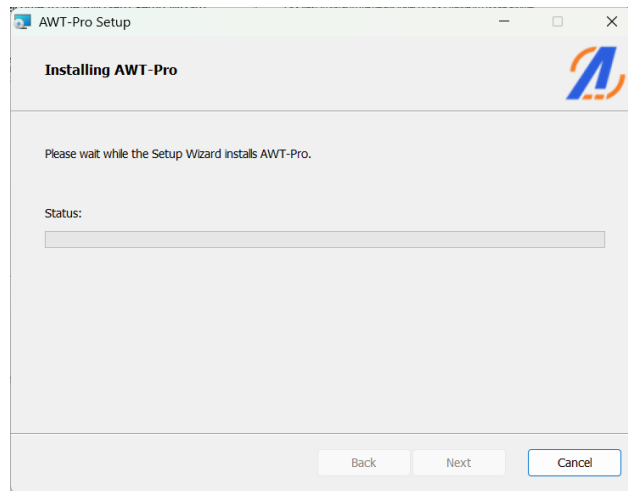
AWT-Pro 是一个提供给终端用户的图形化接口。用户可藉此操作 VSA/VSG 进行量测功能。

2 准备事项

2.1 安装 AWT-Pro

请点击安装档(*.msi)，依照画面指示即可完成安装。





注：若是要进行新版本的升级，请先移除旧版本。

2.2 IP 地址设定

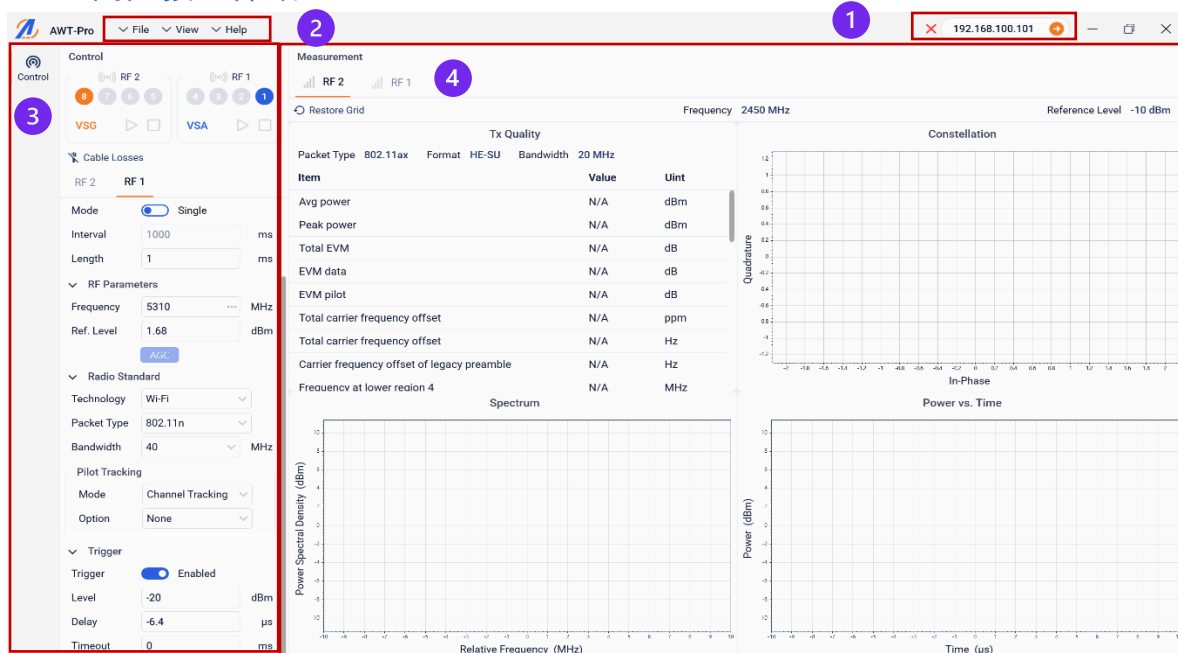
PRESTO 后背板有一组网络孔 GE1，请连接网线进行联机。

2.2.1 连接 GE1

将计算机的 IP 地址设为 192.168.100.xxx(确保与 PRESTO 的 IP 不冲突)。

注：GE1 出厂设置为 192.168.100.101。可经由管理程序 SmartPilot 进行修改。

2.3 用户接口介绍



1) Connect/Disconnect

输入 PRESTO IP 地址后，点击『向右箭头图标』联机，点击『x 图标』脱机。

2) File/View /Help

File: 开启与储存测试结果记录文件。

View: 点击开启系统信息和 SCPI Log 页面。

Help: 显示版本号码等信息。与 PRESTO 联机后，可以显示仪器的序号与 FW 版本号。

3) Control

VSA/VSG 操作: 包含 VSA 与 VSG 的操作选单。

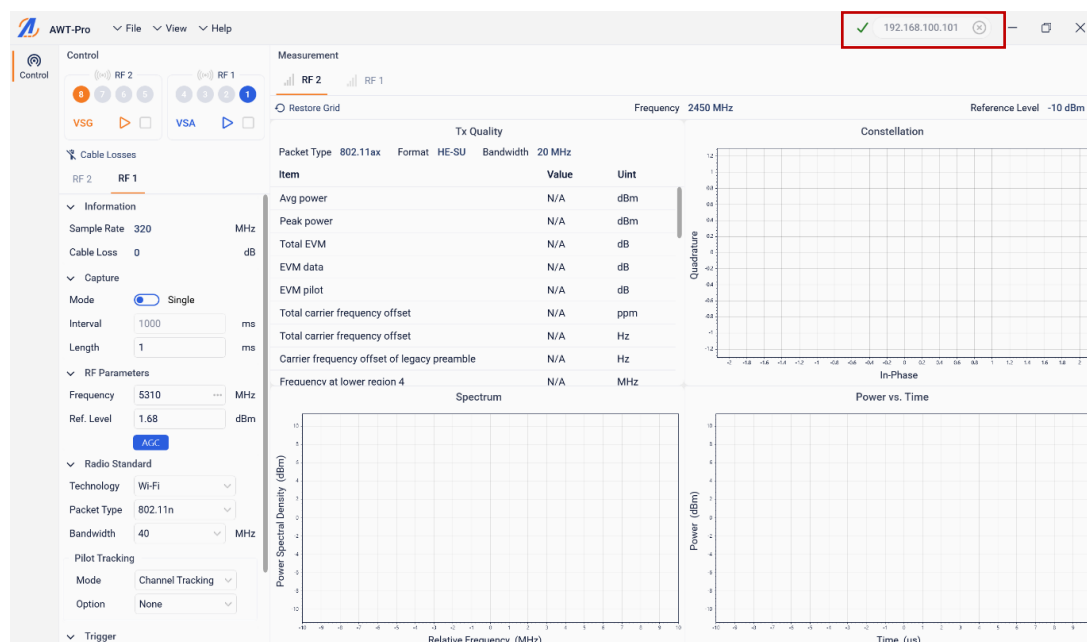
4) Measurement

Spectrum、Power vs Time、Constellation 与 TX quality 在此处显示。

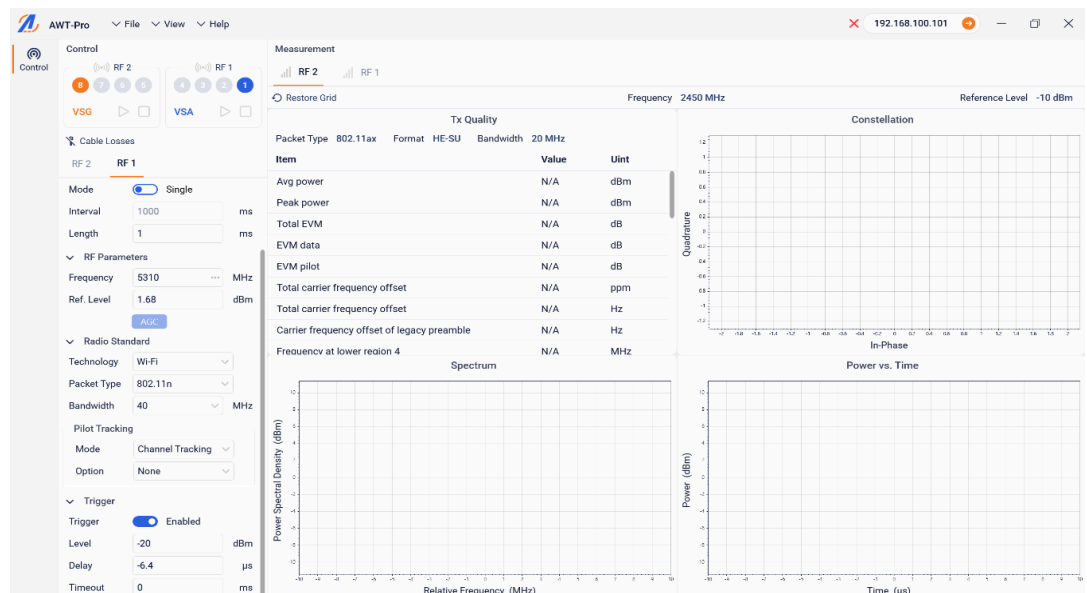
2.4 功能介绍

2.4.1 Connect/Disconnect

连接 PRESTO 成功后，显示如下：



点击 x 图标后，中断与 PRESTO 的联机，显示如下。

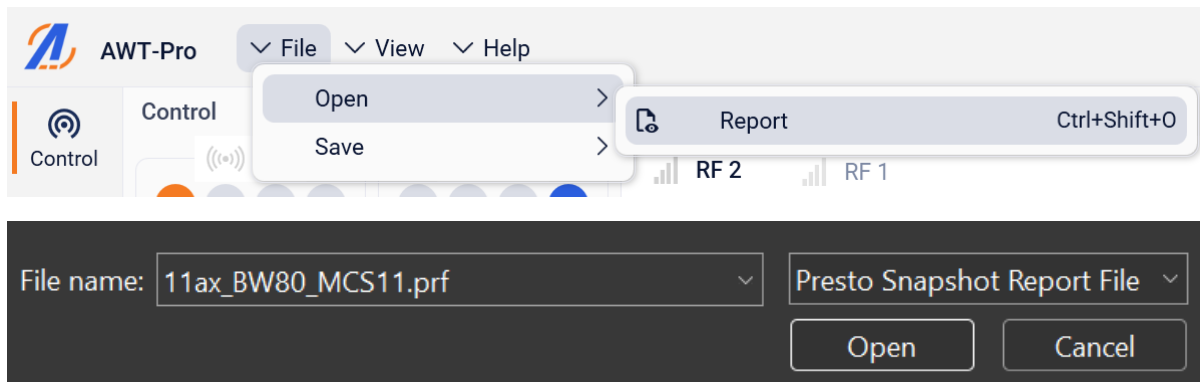


注意：每次测试流程结束，不再使用本工具的话，请务必必要先点击停止图标（VSA 与 VSG 的功能都要让它停止），然后点击 x 图标，最后才关闭 PRESTO Test Tool（点击右上角的 X）以及拔除网络线。

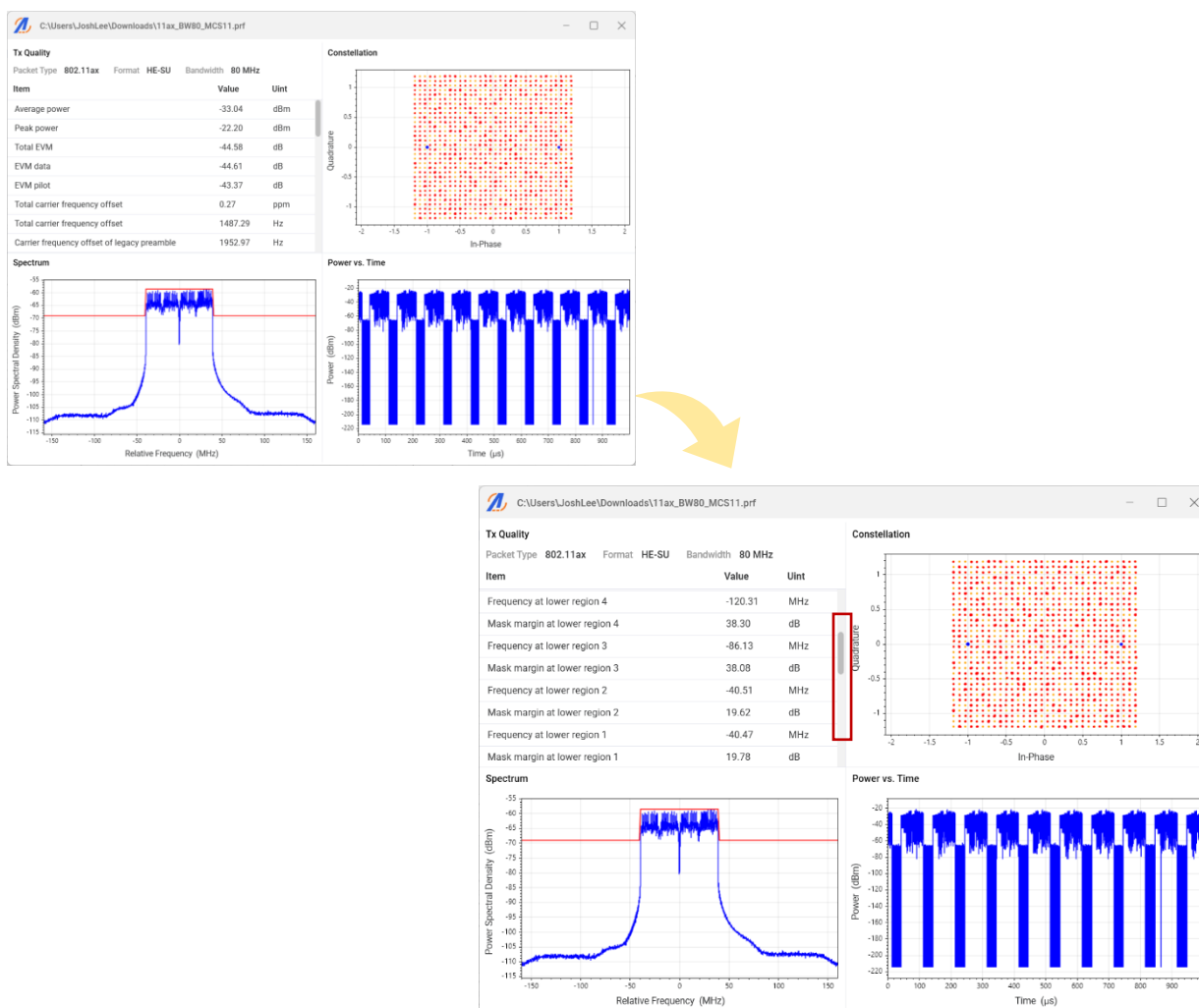
2.4.2 File/View/Help

File>Open/Save

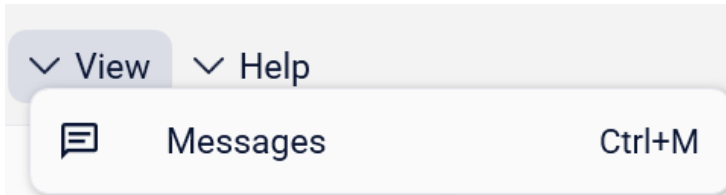
AWT-Pro 提供可将量测数据导出与汇入功能。所有数据记录会以*.prf 档名进行储存。



汇入*.prf 文件后，会跳出一个窗口如下。TX Quality 的数据可以使用右边的滚动条上下移动。



View>Message



用来切换 Message Log 页面。

Help>About

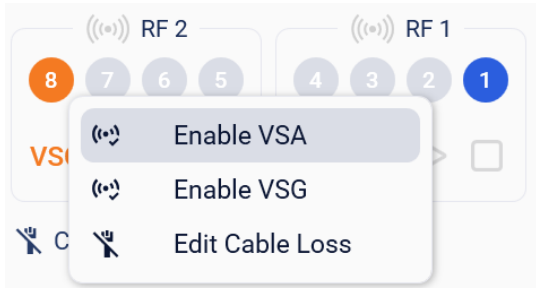
点击 About 显示仪器序号与版本号码。



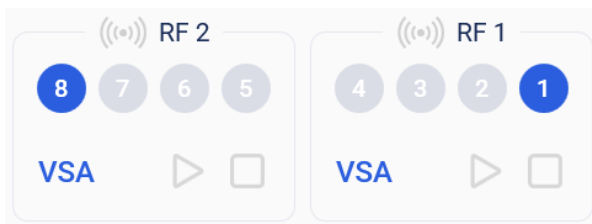
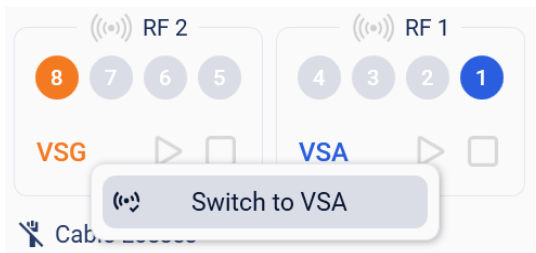
2.4.3 Control: VSA/VSG 操作接口

Control>RF1&RF2

Port Settings: PRESTO 的 Port 1-4 (模块 A) 和 Port 5-8 (模块 B) 为两组独立的 VSA/VSG 模块。切换 VSG/VSA 时，能右击选择的埠，选择要的 VSG/VSA 模式。或者点击底下的 VSG/VSA 字样，选择 Switch to VSA/VSG。

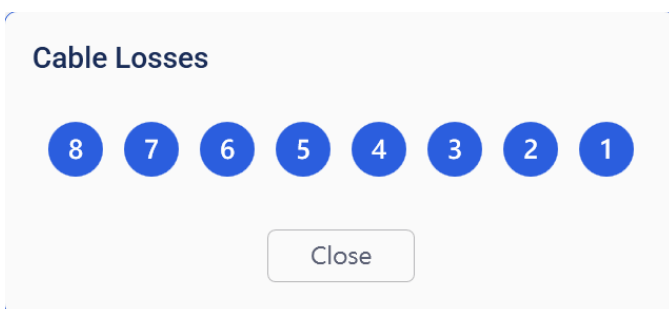
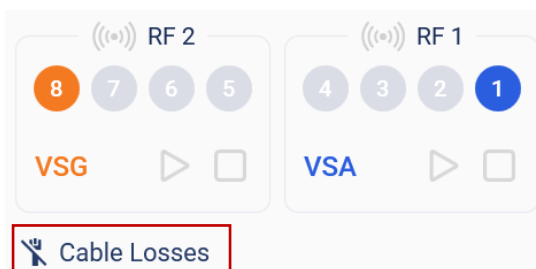


或

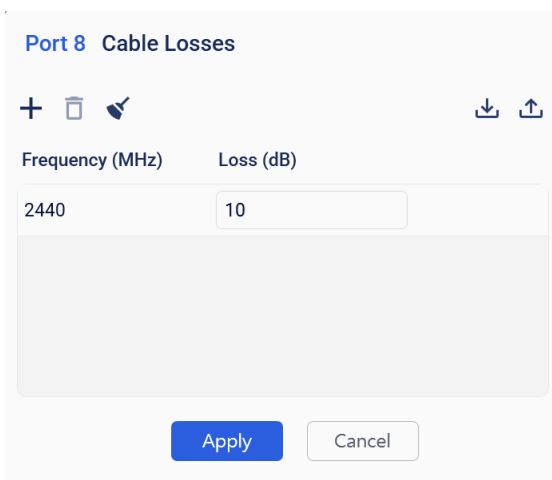
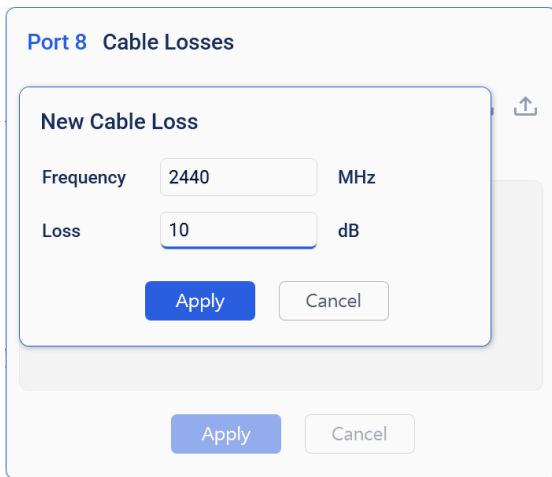
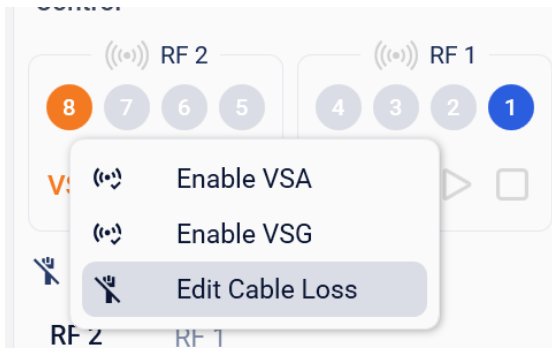


Control>Cable Losses

线损可于这边填写或者右击你选择的埠。亦可导出汇入线损表格(csv file)。



或



Control>VSG Settings

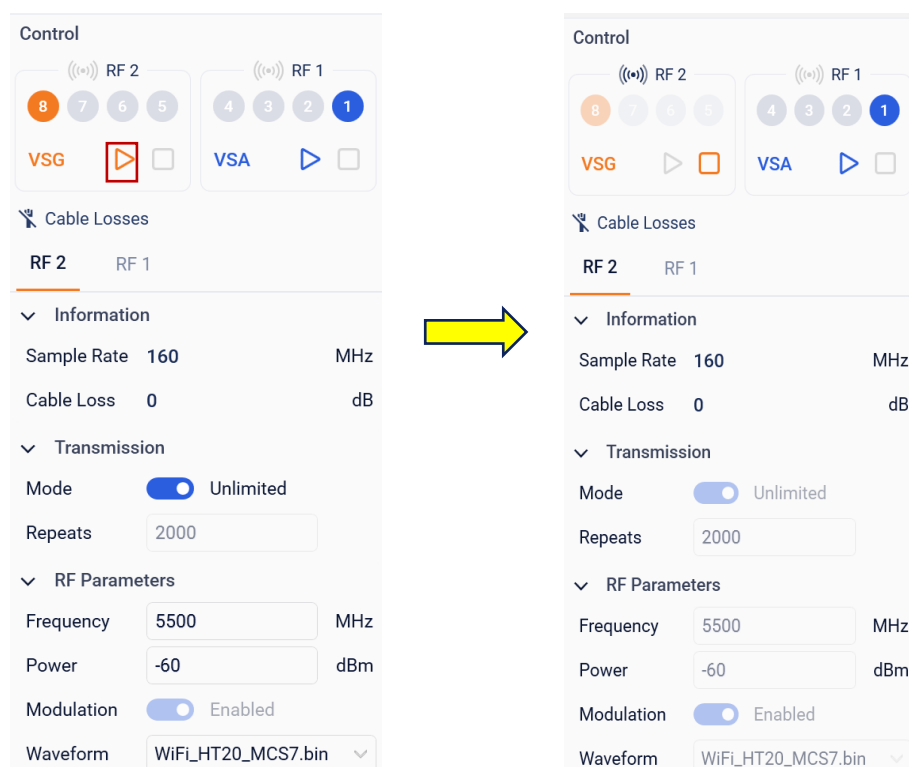
Transmission Settings:

Mode 可选择 Single/Unlimited。Single Mode 可设定要传输多少封包(设定 Repeats 值)。

RF Parameters:

可设定 Frequency、Power、Waveform。

设定完成后，点击激活图标，VSG 便会依据设定发射讯号。



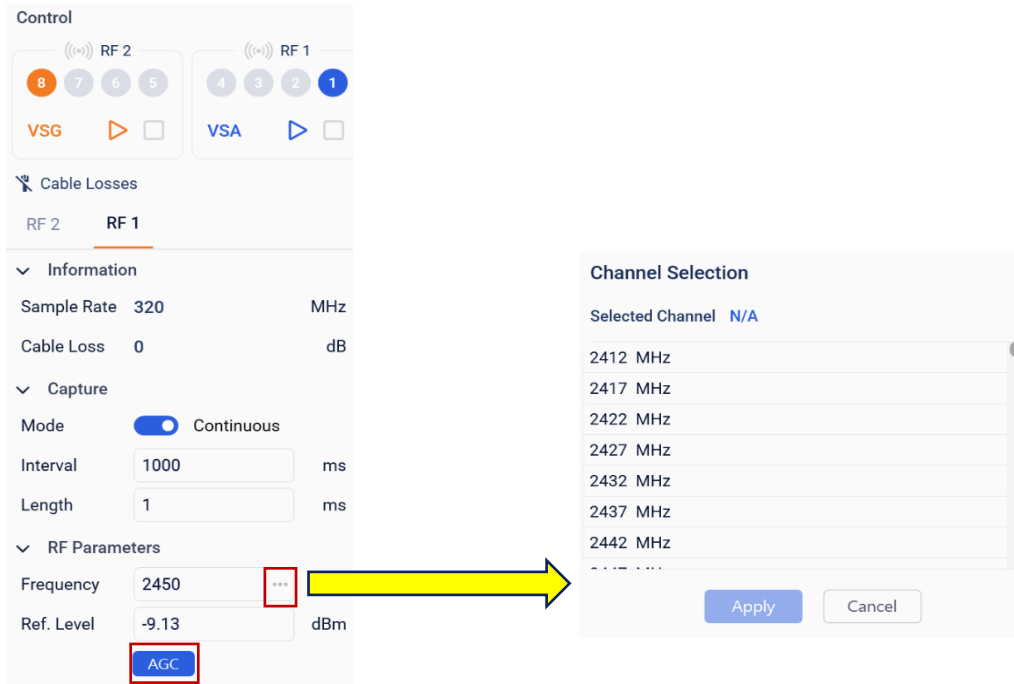
注意：每次测试流程结束，不再使用本工具的话，请务必必要先点击停止图标（VSA 与 VSG 的功能都要让它停止），然后点击 x 图标，最后才关闭 PRESTO Test Tool（点击右上角的 X）以及拔除网络线。

Control>VSA Settings

Port Settings: Port Settings: PRESTO 的 Port 1-4 (模块 A) 和 Port 5-8 (模块 B) 为两组独立的 VSA/VSG 模块。切换 VSG/VSA 时，能右击选择的埠，选择要的 VSG/VSA 模式。或者点击底下的 VSG/VSA 字樣，选择 Switch to VSA/VSG。

Capture Settings: Mode 可选择 Single/Continuous。

RF Parameters: 可设定 Frequency、Ref. Level。(频率能点击...选择常用的频率; Ref. Level 能点击 AGC,程序会自动侦测)。

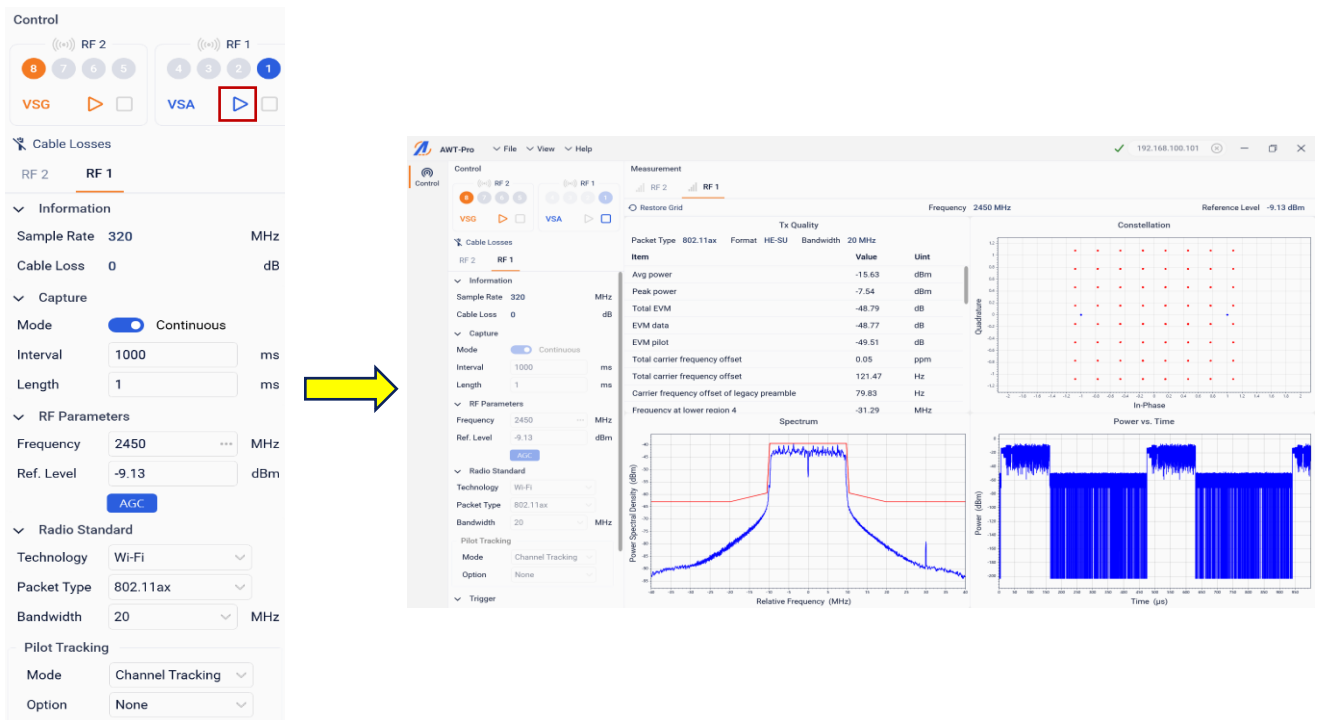


Radio Technology: 可设定 Technology(Wi-Fi、Bluetooth)、Package Type 和 Bandwidth。

Pilot Tracking: 可设定 Joint/Channel Tracking。

Trigger Parameters: 可设定 Trigger Disabled/Enabled、Level、Delay 与 Timeout。

设定完成后，点击启动图标，VSA 便会依据设定来解析讯号。



注意：每次测试流程结束，不再使用本工具的话，请务必先点击停止图标（VSA 与 VSG 的功能都要让它停止），然后点击 x 图标，最后才关闭 PRESTO Test Tool（点击右上角的 X）以及拔除网络线。

2.4.4 Message Log

Message Log 会记录操作 PRESTO 过程中的讯息，可作为 debug 的参考。

