

User Guide

SmartPilot

Instrument Management Tool for PRESTO

PRESTO 仪器管理接口

Ver.1.1



Version Control

Version	Release Date	Author	Description
1.0	16 Jun 2025	Josh Lee	First Version
1.1	8 Aug 2025	Josh Lee	Minor changes on wordings

Table of Contents

Version Control.....	2
Table of Contents	3
1 前言.....	4
2 准备事项.....	4
2.1 安装 SmartPilot	4
2.2 IP 地址设定.....	4
2.2.1 连接 GE1	4
2.3 用户接口介绍	5
2.4 功能选单介绍	6
2.4.1 System Check.....	6
2.4.2 Warm-Up.....	7
2.4.3 Self-Test	7
2.4.4 IP Configuration.....	8
2.4.5 Image Update	8
2.4.6 File Download.....	9
2.4.7 File Upload	9
2.4.8 License Update/Device Information.....	9
2.4.9 About.....	10

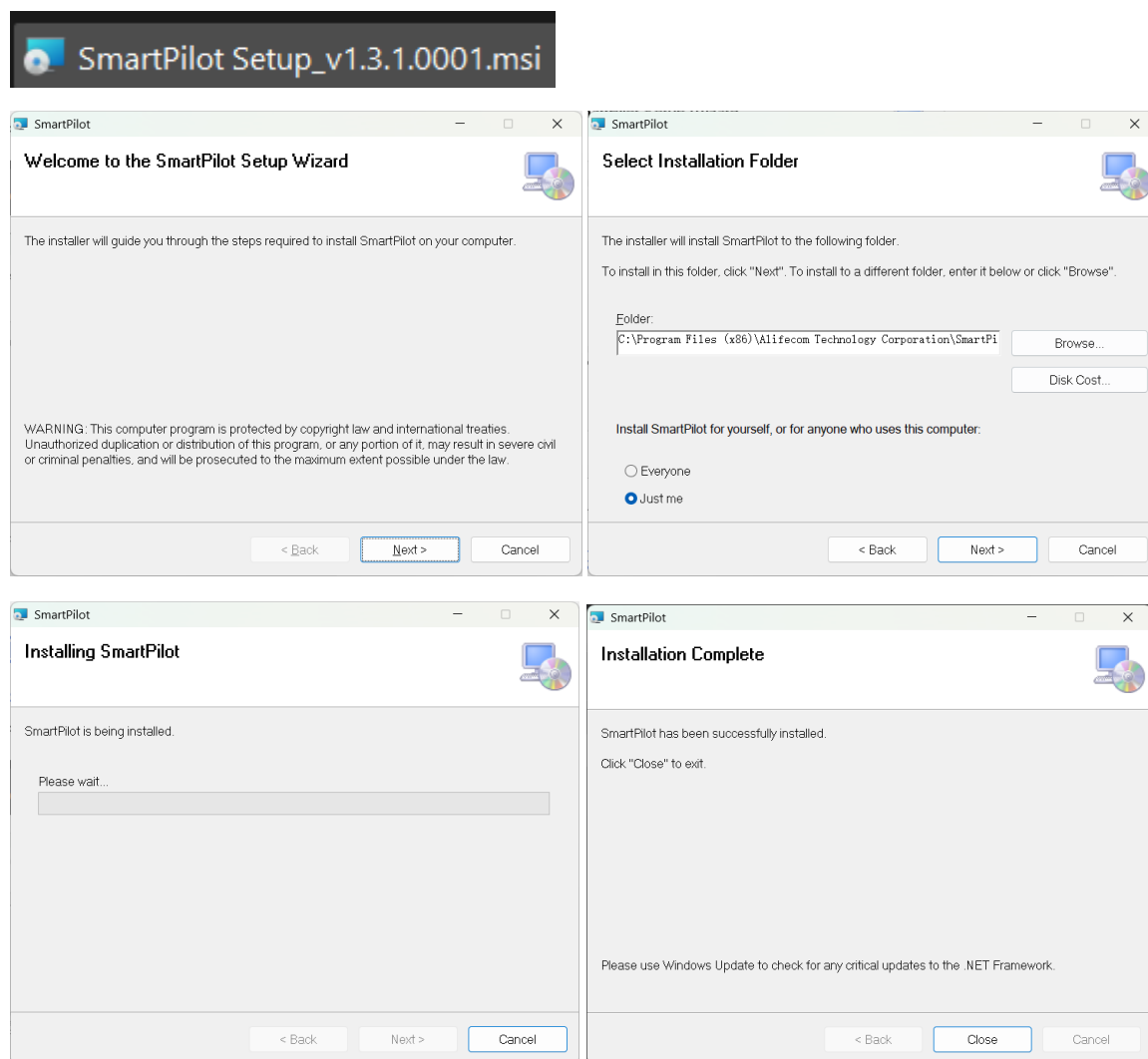
1 前言

SmartPilot 是一个提供给终端使用者的管理工具。用户可藉此进行基本的系统检查、维护等功能。

2 准备事项

2.1 安装 SmartPilot

请点击安装档(*.msi)，依照画面指示即可完成安装。



注：若是要进行新版本的升级，请先移除旧版本。

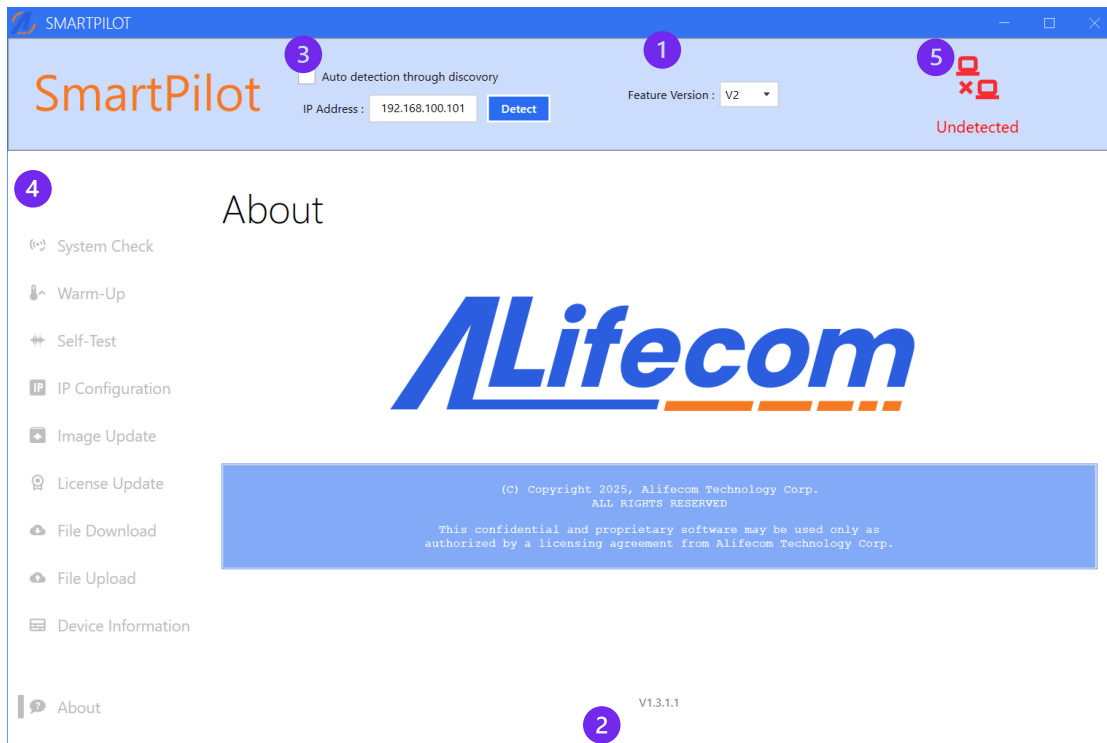
2.2 IP 地址设定

PRESTO 后背板有一组网络孔 GE1，请连接网线进行联机。

2.2.1 连接 GE1

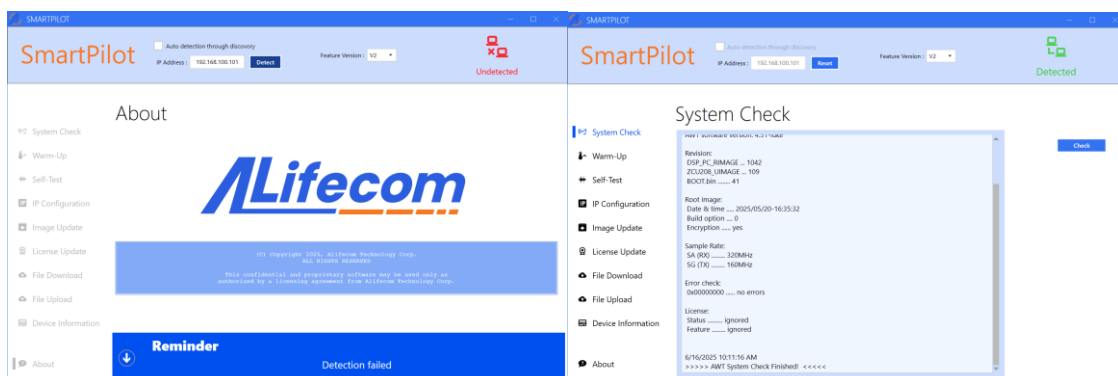
将计算机的 IP 地址设为 192.168.100.xxx (确保与 PRESTO 的 IP 不冲突)。

注：GE1 出厂设置为 192.168.100.101。可经由 SmartPilot 进行修改。



2.3 用户接口介绍

- 1) Feature Version: 请选择 V2。
- 2) SmartPilot 版本号。
- 3) IP 地址输入栏。
- 4) 功能选单。
- 5) Status 联机状态: 输入 IP 后, 点击 Detect。如果无此 IP, 会出现『Detection failed』字样与 Undetected 状态。如果输入正确 IP, 会出现如右图的 Detected 状态。同时会自动执行 System Check (自我检查)。



如果不确定 IP 地址, 可以勾选 Auto detection through discovery 去自动搜寻网段 192.168.100.xxx 中的 PRESTO 有效 IP 并自动连接。

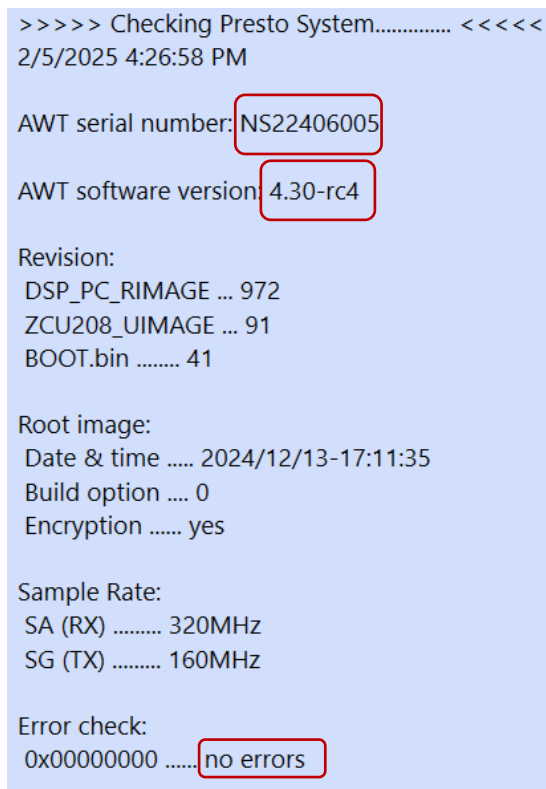
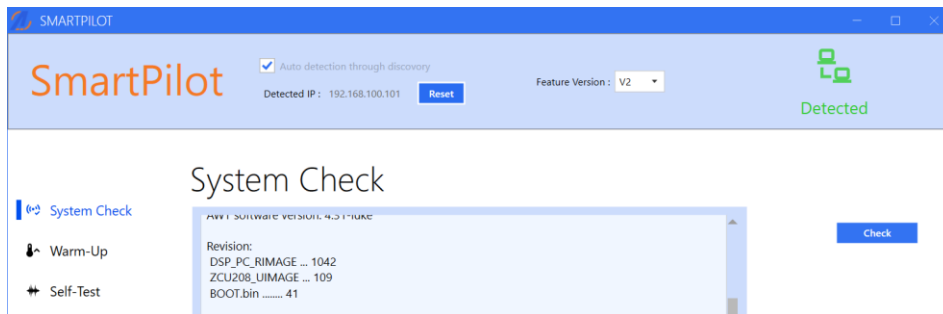
2.4 功能选单介绍

2.4.1 System Check

连接 PRESTO 成功后, 会自动进行 System Check。

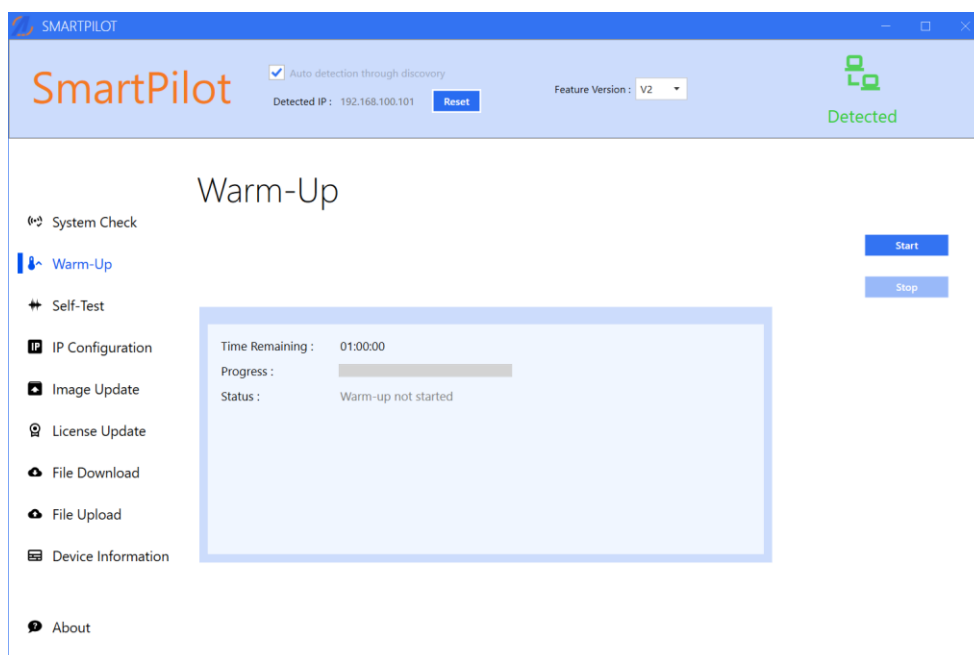
主要的信息包含: serial number, software version, 以及自我检查结果是否有异常。『No errors』表示无异常。

注: 如有需要, 可点击旁边的 Check 键重复检测。



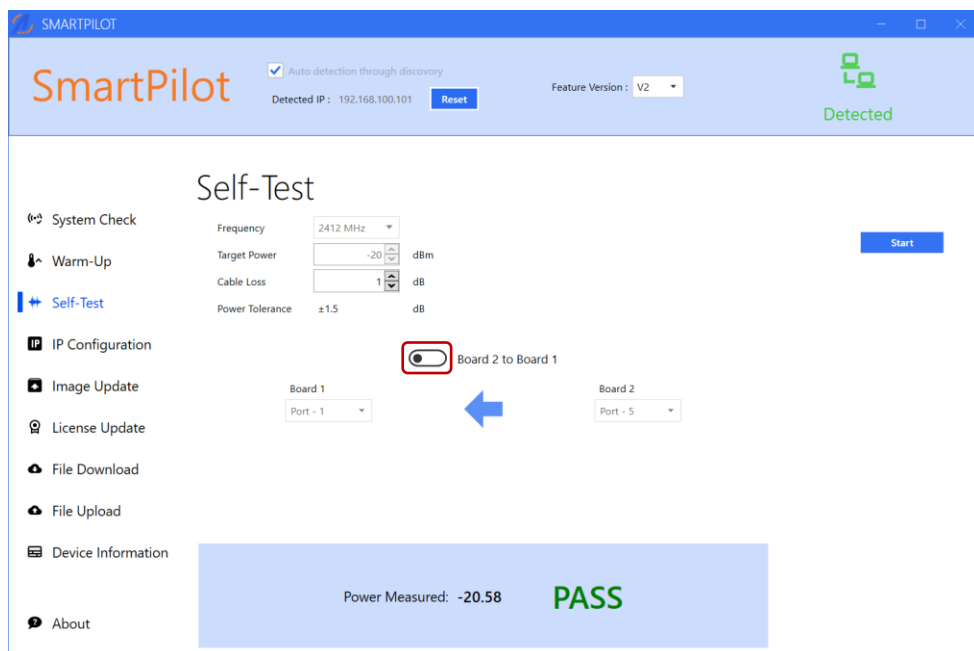
2.4.2 Warm-Up

此功能主要使用在仪器需要进行热机的时候，除非有特殊需求，这个功能在平常的使用情境下是用不到的。



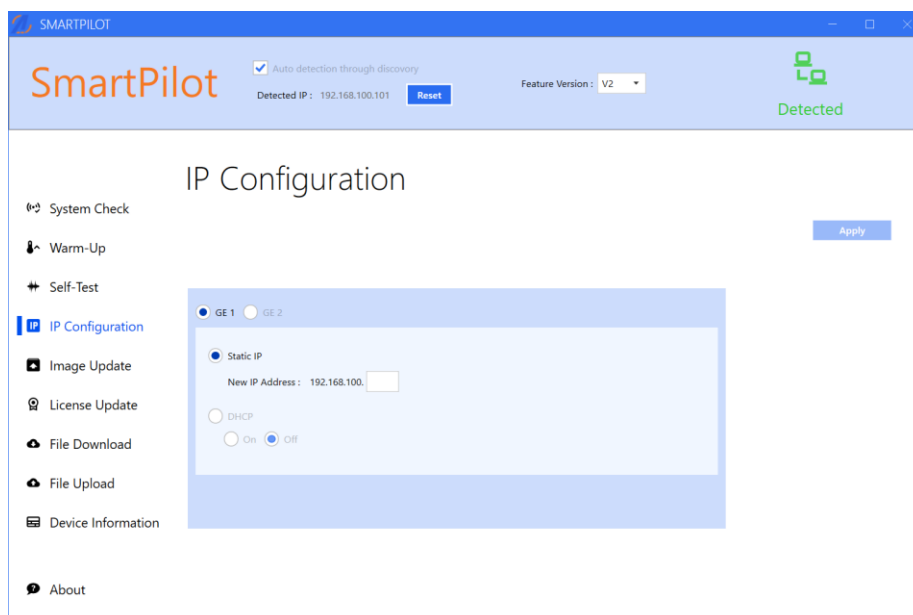
2.4.3 Self-Test

这个功能是用于自我检测 VSG/VSA 是否可发射与接受信号。请在 Port 1 与 Port 5 对接一条 RF cable，并输入 Cable loss 值，点击 Start 键即可确认信号收发是否正常。点选中间的按键可以切换 Board 2 to Board 1 或 Board 1 to Board 2。



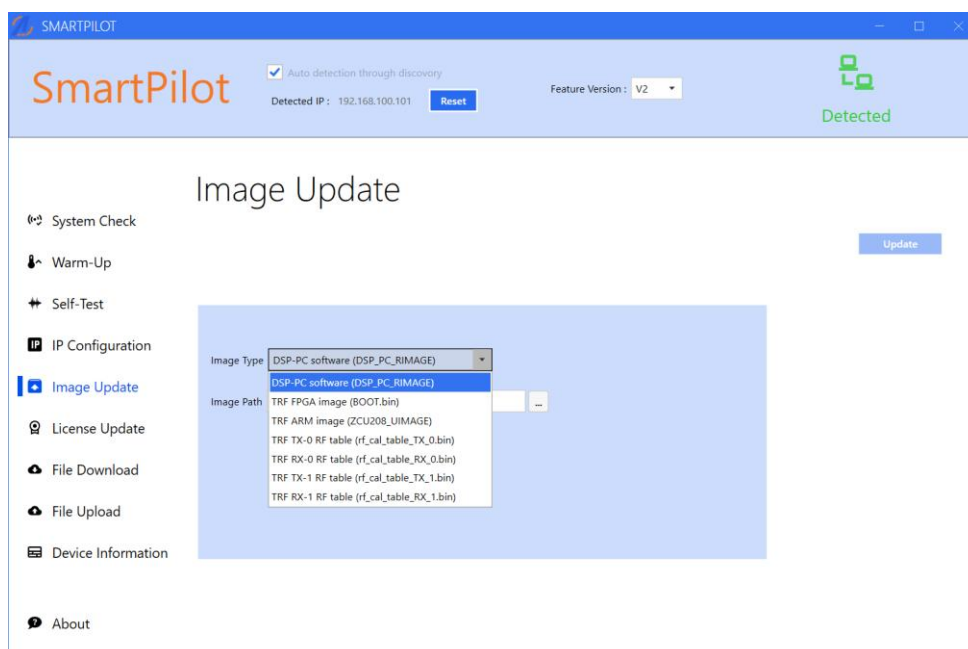
2.4.4 IP Configuration

连接 PRESTO 成功后，可修改 IP 地址(192.168.100.XXX)。修改后，重启仪器后即生效。



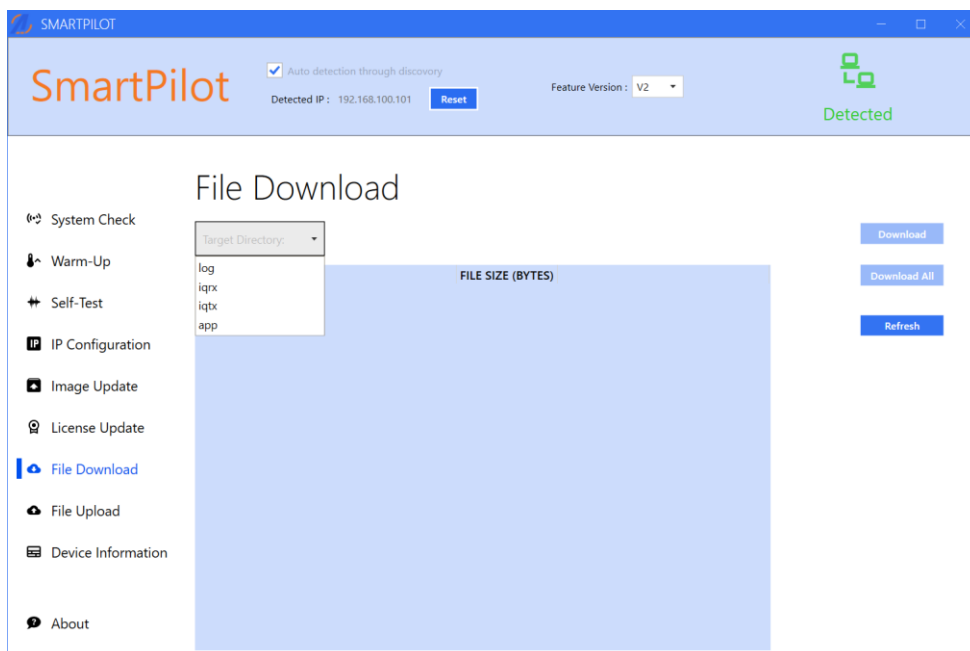
2.4.5 Image Update

进行仪器 FW 版本更新时，请先选定 Image Type，然后选择对应的 FW 档案。更新的过程中，请务必注意不可中途关机、断线，一定要等到出现 Update Successfully 的提示后，方可重启仪器。重启仪器后，请使用 System Check 功能确认是否更新到相应的版本。



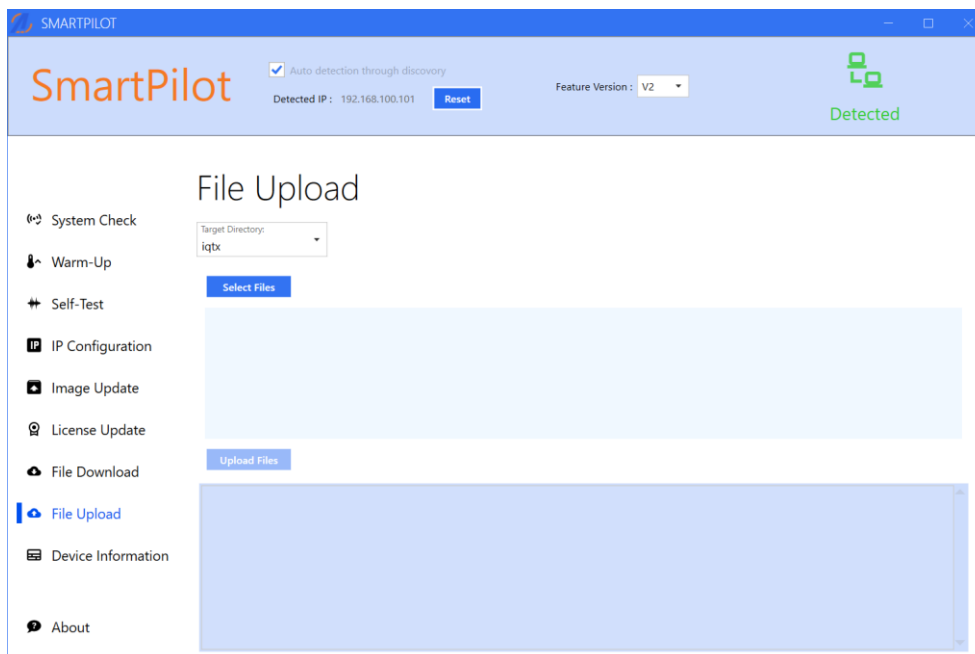
2.4.6 File Download

File Download 功能可让用户从『log 档案夹』中下载仪器日志（每小时生成一个档案，文件名格式为 yyyy_mm_dd_hh.log，仪器上会保留三天内的日志）。『iqrx 档案夹』则用于储存使用者自行设定保留的 DUT TX 波形档案。



2.4.7 File Upload

File Upload 功能可让用户上传所需的 VSG Waveform 檔 (*.bin)。



2.4.8 License Update/Device Information

目前功能尚未开放使用。

2.4.9 About

这里会显示 SmartPilot 的版本号码。

